



ESCOLA TÉCNICA  
PROFISSIONAL DA MOITA

A ESCOLA COMO PRIMEIRA EMPRESA!

# GUIÃO DO ALUNO & ENCARREGADO DE EDUCAÇÃO

ANO LETIVO 2022/2023



CONSTELAÇÃO 2030

CAMINHOS PARA INOVAR NA EDUCAÇÃO



REPÚBLICA  
PORTUGUESA

EDUCAÇÃO



OECD





# **Bem vind@ à ETPM,** Bem vind@ à Escola como Primeira Empresa!

Caro Encarregado de Educação,  
consulte este Guião na perspetiva do seu Educando.

A nossa missão é ajudar-te na construção do teu projeto de vida, na tua construção enquanto pessoa e cidadão global, consciente e ativo na melhoria dos contextos de que fazes parte.

As nossas metodologias são inovadoras e pretendem promover a criatividade e inovação, a responsabilidade e a cidadania ativa, o pensamento crítico e resolução de problemas, a comunicação e a colaboração, competências transversais que te permitem preparar para os desafios de hoje e do futuro próximo.

**Bom trabalho para este novo ano letivo,  
que está recheado de boas e grandes surpresas!**

Setembro 2022  
Conselho Diretivo

# CONHECES A TUA ESCOLA?

## Quando nasceu?

A Escola Técnica Profissional da Moita é uma instituição de natureza privada, tutelada pelo Ministério da Educação, tendo “nascido” em 2006 com apenas três cursos profissionais, os únicos existentes à data no concelho.

## Que cursos existem?

Hoje, temos cerca de **600 alunos** a frequentar oito cursos profissionais:



# A ESCOLA TEM PARCEIROS? O QUE FAZEM CONNOSCO?

O parceiro mais próximo da **ETPM** é o **Colégio Corte Real**, que como sabes situa-se no mesmo campus escolar e as pessoas responsáveis pela sua criação foram as mesmas que dirigem a escola.



COLÉGIO CORTE REAL  
Dare Communitate

O curso de Ação Educativa desenvolve-se de forma integrada com a prática, aqui no Colégio, nas valências de Creche, Educação Pré-Escolar e 1.º Ciclo do Ensino Básico, com pessoas de referência como são as Educadoras de Infância, as Técnicas de Apoio à Infância/Auxiliares de Ação Educativa, e os Professores.

**Pestana Hotel Group** é o nosso grande parceiro para a área de Hotelaria e Restauração, com o qual estamos a desenvolver o projeto piloto **Qualificar para Crescer**, inovador e ambicioso, que atualmente abrange já três turmas de Restaurante/Bar e de Cozinha/Pastelaria, de 10.º, 11.º e 12.º anos.



PESTANA  
HOTEL GROUP



YOUTUBE

LISTA REPRODUÇÃO  
QUALIFICAR PARA CRESCER



Outro parceiro estratégico da **ETPM** é o **Grupo José Avillez**, o qual colabora connosco há alguns anos, nomeadamente na colocação dos nossos alunos em Formação em Contexto de Trabalho e também em termos de contratação dos nossos alunos diplomados.

GRUPO  
**JOSÉ  
AVILLEZ**

O **Grupo Trivalor** também não ficou indiferente ao trabalho de parceria que estamos a construir, e como tal, juntou-se a nós, de forma ainda mais próxima, desenvolvendo uma turma de 12.º Ano, de **Restaurante/Bar** e **Cozinha/Pastelaria**.



**TRIVALOR**

**Organização de Eventos**, a turma de **Comunicação, Marketing, Relações Públicas e Publicidade** e a turma de **Comunicação e Serviço Digital** têm como parceiro estratégico a nossa **Loja da Comunicação**, que publica regularmente nas redes sociais da ETPM e CCR, desenvolveu em termos gráficos o **NOTEBOOK do Aluno ETPM**, o Ribeirinho que é o jornal semestral da escola, organiza eventos, entre muitas outras iniciativas.

LOJA\_DA  
**\_COMUNICAÇÃO**



*Comunicação e Imagem*  
Escola Técnica Profissional da Moita

A **Quinta Pedagógica do Castanheiro** é o espaço privilegiado para os alunos de **Produção Agropecuária** desenvolverem a componente técnica, de forma prática e concreta, tanto na vertente animal como vegetal nomeadamente ao nível da produção de muitas das hortícolas que são depois utilizadas no nosso refeitório e restaurante **A Oficina**.



Soldadura, que pode ser criativa, e exemplo disso é a obra de arte criada por uma das turmas, exposta na nossa galeria Professor Guilherme d'Oliveira Martins. O parceiro estratégico é a **EPIM (Escola Profissional para a Indústria da Metalurgia e da Metalomecânica)** onde as situações de aprendizagem da componente tecnológica se desenvolve.



A **José de Mello Saúde, CUF** e a **Escola Técnica Profissional da Moita** fazem toda a diferença na formação de futuros profissionais técnicos auxiliares de saúde. Com todas as condições e know how especializado, a JMS e a ETPM são a escola, por inteiro, dos nossos jovens que ingressam agora no 12.º ano deste curso profissional.



# CURSOS PROFISSIONAIS?

Permitem adquirires uma dupla certificação, escolar (12.º ano) e profissional, sendo de nível 4 de qualificação. O teu percurso formativo tem em média duração de três anos letivos e ao concluíres podes optar por ingressar no mercado de trabalho ou prosseguir estudos.



As disciplinas organizam-se nas **componentes de formação**:

## SOCIOCULTURAL

Português | Inglês | Desporto

TUTORIAS DE TURMA

## TECNOLÓGICA

Módulos/UFCD/UF  
específicos da área  
profissional.

## CIENTÍFICA

2 a 3 disciplinas específicas  
da área profissional.



Cada disciplina divide-se por módulos/UFCD/UF, o que significa que para concluíres a disciplina, precisas obter aprovação a todos.

Cada módulo tem uma classificação e a média das classificações é que te dá a nota final à disciplina. Para a avaliação de cada módulo/UFCD/UF consideram-se critérios gerais e critérios específicos.

# QUAIS OS CRITÉRIOS GERAIS DE AVALIAÇÃO?

## O Perfil dos Alunos da ETPM



**CRIATIVOS  
E INOVADORES**



**COMUNICAM  
E COLABORAM**



**PENSAM CRÍTICAMENTE  
E RESOLVEM PROBLEMAS**



**RESPONSÁVEIS  
E CIDADÃOS ATIVOS**



O desenvolvimento destas competências transversais ajudarão a tornares-te uma melhor pessoa e melhor profissional.

Os teus professores/formadores dar-te-ão a conhecer os descritores de cada uma destas competências, de modo a que saibas como poderás melhorar.





## ASSIDUIDADE

Para além da obrigatoriedade de frequência do ensino secundário por parte dos alunos menores de 18 anos, tu e o teu encarregado de educação são os responsáveis pelo cumprimento do dever de assiduidade.

O limite de faltas é de 10% da carga horária total do módulo/UFCD/UF, independentemente se são justificadas ou injustificadas.

### EXEMPLO

- Se o módulo/UFCD/UF é de 50 horas o limite de faltas é 5 horas.
- Se for de 25 horas, o máximo são 2 horas. Atenção que há dias em que podes ter uma aula de 3 horas, logo já estás a ultrapassar o limite de faltas.

Anota no teu **NOTEBOOK** a data de início e a data prevista de conclusão dos teus módulos/UFCD/UF.

Para que possas construir uma aprendizagem com sentido e sólida, é importante que não percas o “comboio”. Além disso, o sucesso dos projetos que constróis em grupo, dependem também de ti.

## JUSTIFICAÇÃO DE FALTAS

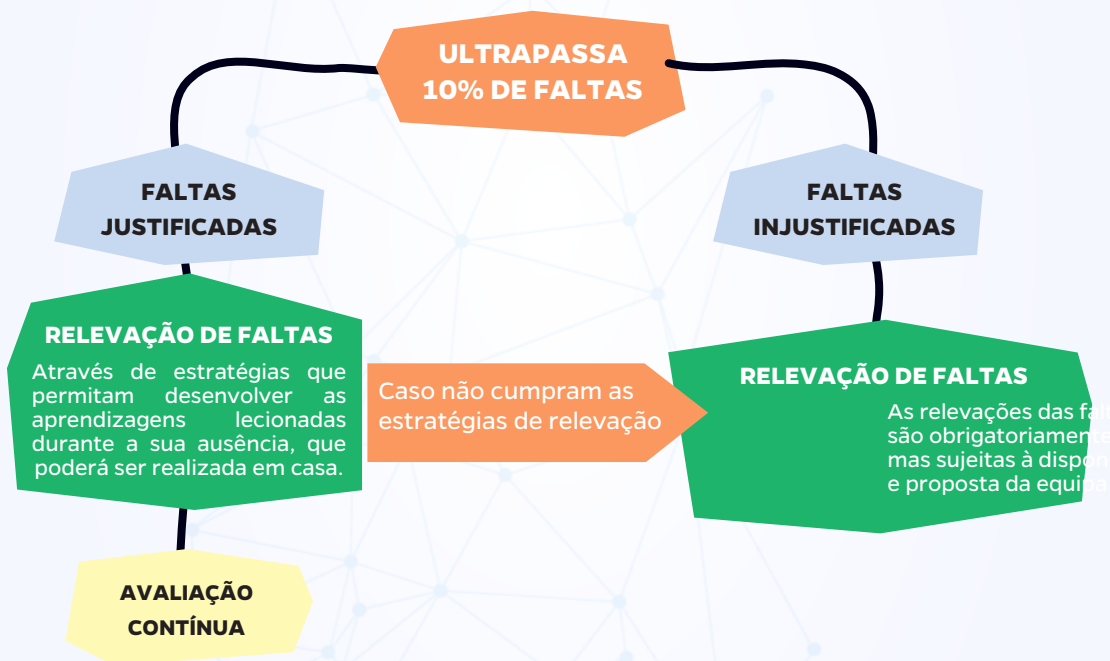
As faltas são justificadas pelo encarregado de educação, ao tutor de turma.

A justificação é apresentada previamente, quando o motivo é previsível, ou até o 5.º dia subsequente à ausência, entregue por escrito, com indicação da data e da atividade letiva em que a falta se verificou, referindo os motivos da mesma.

# ↑ EXCEÇÕES

Para obteres mais informação consulta o **Estatuto do Aluno** e/ou o **Regulamento Interno da ETPM**.

Sempre que se verifique uma falta que não esteja contemplada nas situações previstas no Estatuto do Aluno, a mesma será analisada pela Direção Pedagógica, de Curso e pelo Tutor de Turma.



# KIT DO ALUNO ETPM 2021/2022

Os materiais, equipamentos e recursos indispensáveis para o teu percurso de aprendizagem.

Na tabela infra podes verificar os componentes do kit que estão assegurados pelos valores consignados nos escalões da ação social, para os alunos que dele beneficiam, e os componentes que terão de ser adquiridos pelo próprio aluno/encarregado de educação.

COMPONENTES	SASE A	SASE B	SASE C	SEM SASE
Notebook	X	X	X	a)
1ª Farda (conforme definido pela equipa técnica de cada curso)	X	X	X	b)
Material de escrita individual base*	X	X	a)	a)
Recursos digitais/tecnológicos	X	X	X	X
Material de desgaste coletivo (KIT DA TURMA)	X	X	X	X
Ferramentas de aprendizagem coletivas das tutorias	X	X	X	X
Kit específico do curso (facas, EPI's soldadura, etc)	X	X	a)	a)
Calçado técnico	a)	a)	a)	a)
Fotocópias preto	X <sup>1</sup>	X <sup>1</sup>	X <sup>1</sup>	a)
Vestuário e calçado ed. Física	c)	c)	c)	c)
Material específico de desenho (a comunicar pelo docente)	X	X	X	a)
Fotocópias a cores	a)	a)	a)	a)
Outro material de escrita individual	a)	a)	a)	a)
Base de recursos partilhados de obras de leitura obrigatória de português	X	X	X	X
Bata para aulas práticas FQ   Q   Biologia	e)	e)	e)	e)

X - Incluído no kit do aluno a fornecer pela Escola, ao abrigo do valor máximo de apoio ASE;

X<sup>1</sup> - até ao limite máximo do plafond - 5€. Quando exceder, poderá efetuar a compra mediante preço em vigor;

a) Material excluído. Adquirido pelos próprios mediante preço em vigor e stock da papelaria e/ou externamente.

b) Pago no ato da matrícula.

c) Excluído. O aluno deve ser portador do seu material individual, a adquirir externamente.

d) Excluído, a adquirir externamente na Retrosaria SAMI, mediante encomenda.

e) Material da escola que é emprestado a cada aluno para o desenvolvimento da aula laboratorial.

## \*MATERIAL DE ESCRITA INDIVIDUAL BASE

4 cadernos pautados tam. A5, capa mole;  
1 caderno quadriculado tam. A5 capa mole;  
2 lápis carvão HB;  
2 esferográficas azuis;  
1 esferográfica verde;  
1 esferográfica vermelha;  
1 borracha.

## KIT DA TURMA: MATERIAL FORNECIDO PELA ESCOLA PARA USO COLABORATIVO DA TURMA

### Material de desgaste coletivo

Flipchart;  
3 blocos papel;  
2 conj. canetas para flipchart;  
1 conj. marcadores de feltro;  
1 conj. lápis de cor;  
2 packs de 4 blocos post-it 98x149 mm;  
10 cartolinas cores diversas;  
5 resmas papel A4;  
3 bisnagas cola UHU universal;  
1 conj. fixativo Bostic;  
1 pano microfibras para limpeza quadro branco.

### Ferramentas de aprendizagem coletivas das tutorias

Agenda mensal/horário semanal;  
Organograma;  
Plano de melhoria.

### Recursos digitais/tecnológicos

3 laboratórios móveis com laptop's e tablet's para requisição;  
Computadores fixos em todas as salas de aula;

#### G Suite for Education



- Acesso aos recursos disponibilizados pelos professores e onde colocas as evidências de aprendizagem;
- Partilha das atividades que tu e a tua turma estão a fazer e o teu e-Portefólio reflexivo de evidências de aprendizagem.



A ausência de material pedagógico implica a não realização das situações de aprendizagem, o que tem influência sobre a tua avaliação, nomeadamente ao nível da Responsabilidade.

## MATERIAL OPCIONAL RECOMENDADO DO KIT DO ALUNO

- Recomenda-se a aquisição de **computador portátil** ou **tablet+teclado** como recurso tecnológico para utilização regular nas situações de aprendizagem.

## FORMAÇÃO EM CONTEXTO DE TRABALHO (FCT)

Também conhecida por estágio curricular, tem duração de 600 a 840 horas, dependendo do curso profissional em que te encontras, e regra geral desenvolve-se desde o 10.º ano.

## PROVA DE APTIDÃO PROFISSIONAL (PAP)

Esta é uma parte integrante do curso e assume a natureza de projeto integrador das competências desenvolvidas ao longo dos três anos.

### Na ETPM, a PAP desenvolve-se

10.º ano **Reflexão sobre o Perfil Profissional**

11.º ano **Roteiro de Conclusões da FCT e PAP**

12.º ano **PAP componente prática e teórica**



# DESENVOLVIMENTO CURRICULAR

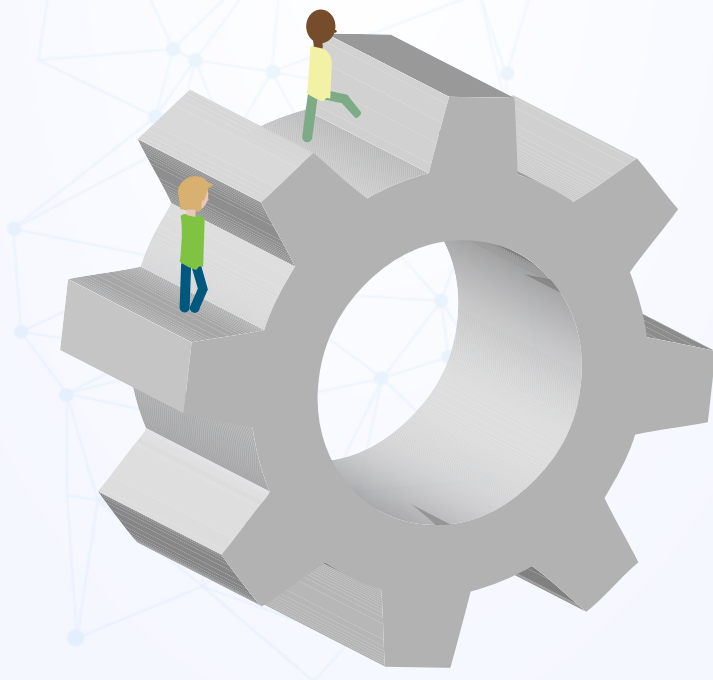
## 1 | PERFIL DOS ALUNOS

Porque é fundamental serem definidos objetivos de curto e médio prazo que norteiem e dêem mais significado às competências que vais desenvolvendo.

## 2 | APRENDIZAGEM BASEADA EM DESAFIOS/RESOLUÇÃO DE PROBLEMAS/QUESTIONAMENTO/PROJETOS

Uma aprendizagem desenvolvida a partir de desafios, problemas, questões que partam do que já conheces e do que podes e queres vir a aprender faz cada vez mais sentido.

Os projetos que vais desenvolver, envolvem muitas vezes mais do que uma disciplina, o que te permite fazer mais ligações integradas e aprofundadas.



### 3 | OFICINA DE APRENDIZAGEM

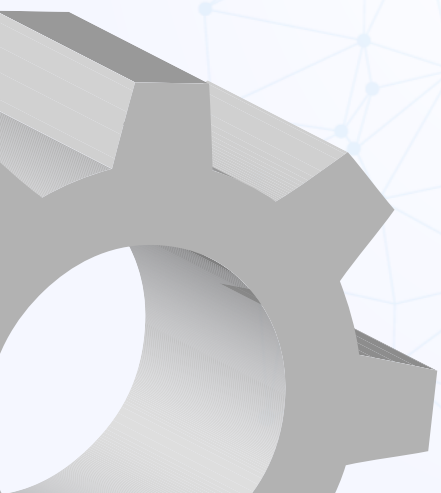
Num espaço em que tu, numa lógica de trabalho autónomo ou a pares ou em pequenos grupos defines por onde começar, o que fazer, e quando terminar, tendo em conta os desafios/objetivos de aprendizagem, tu desenvolves a tua aprendizagem, tendo o apoio do teu professor e colaboração dos teus colegas de grupo.

### 4 | TUTORIAS DE TURMA

Desenvolvem-se às segunda-feira, para planeares a semana, e às sextas-feiras, para fazeres um balanço das atividades desenvolvidas.

Aqui estás a desenvolver a disciplina de Área de Integração as competências digitais, Cidadania e Desenvolvimento.

O teu tutor de turma, os restantes professores da equipa pedagógica e a Equipa de Gestão de Carreira vão-te acompanhar ao longo dos três anos e vão ajudar-te a construir o teu projeto de carreira.



# AS NOSSAS REGRAS COMUNITÁRIAS

Afinal, como tornamos real, dia-a-dia, o nosso pensamento crítico, a nossa responsabilidade e a nossa cidadania?

1 | Olá! Bom dia! Boa tarde! Tudo bem?

Cumprimentamos as pessoas que se encontram no campus: colegas, professores, colaboradores, crianças, educadores e familiares do Colégio Corte Real, bem como os nossos visitantes, que queremos que se sintam bem no nosso espaço.

2 | Os chapéus, gorros ou capuz fazem parte de uma escolha pessoal, mas não utilizamos dentro dos edifícios nem nos espaços pedagógicos.

3 | Não comemos nos espaços pedagógicos.

4 | A presença dos alunos num espaço pedagógico e nos intervalos, exige uma supervisão articulada entre professores e colaboradores.

5 | Arrumamos as cadeiras, puffs, bancos e mesas nos respetivos sítios após a sua utilização, nos espaços exteriores e nos espaços interiores.

6 | Depois de utilizarmos o espaço do refeitório e do bar, garantimos que arrumamos as cadeiras e as mesas, colocamos o lixo nos locais devidos, levantamos a loiça e arrumamos os tabuleiros.

7 | No final do último tempo letivo da turma, empilhamos as cadeiras, colocamos o lixo no local correto e arrumamos o espaço e o material pedagógico nos armários/estantes, não deixando ficar nada em cima das mesas.

8 | Adequamos a nossa indumentária tendo em conta que a ETPM é a Escola como Primeira Empresa!

Podemos e devemos usar uma indumentária de escolha pessoal, MAS:

- Não usamos chinelos, nem calções de praia, nem expomos demasiado o nosso corpo;
- Apenas usamos fato de treino no dia em que temos educação física;
- Usamos sempre a farda técnica nos espaços de aprendizagem técnicos.

9 | Somos corretos na utilização da linguagem, pois respeitamo-nos e também queremos que as nossas crianças do Colégio Corte Real aprendam connosco quando nos ouvem.





10 | Saímos do campus escolar apenas com autorização dos encarregados de educação. Quando saímos, nas nossas pausas, temos um comportamento correto e respeitado:

- Circulamos em segurança no passeio e nas bermas, não colocando em causa a própria segurança, de terceiros e de quem circular nas vias rodoviárias;
- Colocamos o lixo nos locais devidos;
- Procuramos melhorar a qualidade da nossa vida e investimos em não ter hábitos tabágicos ou outros hábitos nocivos;
- Investimos em implementar atividades de convívio e lazer dentro do campus escolar, como por exemplo: atividades desportivas, jogos de tabuleiro, jogos eletrónicos, ler ou simplesmente conversar...

11 | Temos um comportamento respeitador nas paragens, na entrada, permanência e saída do autocarro da escola, digno da comunidade da qual fazemos parte.

12 | Sim, somos uma Escola de Afetos! Mas atenção, namoradas e namorados, temos limites.

13 | Ouvimos música, dançamos mas respeitamos os outros e adequamos o volume.

14 | Nos espaços de aprendizagem o dispositivo eletrónico que utilizamos é o computador pelo que o telemóvel só poderá ser utilizado, com indicação expressa do professor, em determinadas dinâmicas ou na ausência de outro recurso. Só atendemos chamadas ou enviamos mensagens, em situações excecionais, com autorização expressa do professor. Contudo, sabemos que as situações excecionais devem estar suportadas por uma justificação plausível, atendível e que deve ser dada pelos alunos ao professor responsável.

15 | Reduzimos a nossa pegada ecológica. Privilegiamos a deslocação para o *campus* e para casa de forma sustentável e saudável.



# CALENDÁRIO ESCOLAR

2022

September

Su	Mo	Tu	We	Th	Fr	Sa
				1	2	3
4	5	6	7	8	9	10
11	12	13	14	15	16	17
18	19	20	21	22	23	24
25	26	27	28	29	30	

October

Su	Mo	Tu	We	Th	Fr	Sa
					1	2
3	4	5	6	7	8	9
10	11	12	13	14	15	16
17	18	19	20	21	22	23
24	25	26	27	28	29	30
31						

November

Su	Mo	Tu	We	Th	Fr	Sa
		1	2	3	4	5
6	7	8	9	10	11	12
13	14	15	16	17	18	19
20	21	22	23	24	25	26
27	28	29	30			

2023

December

Su	Mo	Tu	We	Th	Fr	Sa
				1	2	3
4	5	6	7	8	9	10
11	12	13	14	15	16	17
18	19	20	21	22	23	24
25	26	27	28	29	30	

January

Su	Mo	Tu	We	Th	Fr	Sa
1	2	3	4	5	6	7
8	9	10	11	12	13	14
15	16	17	18	19	20	21
22	23	24	25	26	27	28
29	30	31				

February

Su	Mo	Tu	We	Th	Fr	Sa
				1	2	3
4	5	6	7	8	9	10
11	12	13	14	15	16	17
18	19	20	21	22	23	24
25	26	27	28			

March

Su	Mo	Tu	We	Th	Fr	Sa
			1	2	3	4
5	6	7	8	9	10	11
12	13	14	15	16	17	18
19	20	21	22	23	24	25
26	27	28	29	30	31	

April

Su	Mo	Tu	We	Th	Fr	Sa
						1
2	3	4	5	6	7	8
9	10	11	12	13	14	15
16	17	18	19	20	21	22
23	24	25	26	27	28	29
30						

May

Su	Mo	Tu	We	Th	Fr	Sa
		1	2	3	4	5
6	7	8	9	10	11	12
13	14	15	16	17	18	19
20	21	22	23	24	25	26
27	28	29	30	31		

June

Su	Mo	Tu	We	Th	Fr	Sa
				1	2	3
4	5	6	7	8	9	10
11	12	13	14	15	16	17
18	19	20	21	22	23	24
25	26	27	28	29	30	

July

Su	Mo	Tu	We	Th	Fr	Sa
						1
2	3	4	5	6	7	8
9	10	11	12	13	14	15
16	17	18	19	20	21	22
23	24	25	26	27	28	29
30	31					

LEGENDA

1º PERÍODO
2º PERÍODO
3º PERÍODO
POSSIBILIDADE DE ATIVIDADES LETIVAS
PAUSAS LETIVAS
FERIADO

# HORÁRIO SEMANAL

INÍCIO	FIM
9h00	10h00
10h00	11h00
11h00	11h30
11h30	12h30
12h30	13h30
13h30	14h30
14h30	15h30
15h30	16h00
16h00	17h00
17h00	18h00

Os horários devem ser consultados regularmente no Inovar Consulta.

Aqui, vais encontrar o horário para a Área Técnica e para saberes que módulo/UFCD/UF vais ter, consulta o cronograma disponibilizado no Google Classroom pelo teu Diretor de Curso.

Os horários são flexíveis e de acordo com as aprendizagens que queremos desenvolver contigo.

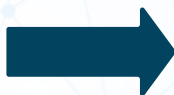
## AUTOCARRO



Queremos muito que adotes hábitos mais saudáveis e sustentáveis. Aconselhamos-te a privilegiar sempre a tua deslocação a pé, de bicicleta ou veículos similares. Contudo, também estamos preparados para te ajudar disponibilizando informação para que possas fazer uma utilização responsável dos autocarros.

Os horários estão disponíveis nos locais habituais - site/facebook, em frente ao **KIOSK** e no site oficial da **Carris Metropolitana** (linha 4104)

**FAZ O SCAN OU CLICA**  
PARA CONSULTARES OS  
HORÁRIOS DA CARRIS



## CARTÃO DO ALUNO

O teu cartão é o teu BI da ETPM, e como tal, debes tê-lo sempre contigo. Precisas dele para entrar e sair da escola, para utilização de serviços como o bar, refeitório, papelaria/reprografia.

Os carregamentos do cartão efetuam-se no **KIOSK** e na papelaria/reprografia.



Clica no ícone

Consultas o saldo e movimentos, e efetuas a marcação de almoços (até às 17 horas do dia anterior ao almoço).

# ENCONTRA A ETPM NA REDE

INFO@ESCOLAPROFISSIONALMOITA.COM | 212 800 600

**WWW.ESCOLAPROFISSIONALMOITA.COM**

Tens toda a informação sobre a ETPM e dá-te acesso  
aos portais INOVAR e SIGE.

innovarconsulta



CLICA NOS ICONES